

Inspiratiegids

Zo start je een openbare computerruimte werking



Een aantal digitale feiten op een rijtje: één op tien Belgen heeft geen toegang tot internet thuis. Bij drie op tien Belgen zijn de digitale vaardigheden beperkt. Bij kwetsbare groepen zijn de cijfers nog hoger: drie op de tien gezinnen met een laag inkomen hebben geen internetverbinding thuis. Dat is verre van ideaal, want in een samenleving die digitaal wordt dan ooit lopen nogal wat burgers zo het risico uit de boot te vallen.

Werken aan digitale inclusie is nodig en kan op verschillende fronten. Eén optie is digitale toestellen zoals computers, tablets of smartphones aanbieden en zorgen voor voldoende internetpunten op publieke plaatsen. Deze gids geeft praktische tips en tricks om een openbare computerruimte, of OCR, in te richten. Hoe kan je zo'n ruimte opstarten? Welke begeleiding bied je best aan? Hoeveel moet dat ongeveer kosten?

In deze gids maken we een onderscheid tussen:

- Een **openbare computerruimte**: een publiek toegankelijke plek waar mensen gratis en zonder andere verplichtingen kunnen gebruikmaken van een digitaal toestel en een internetverbinding.
- Een **openbare computerruimte met persoonlijke begeleiding op afspraak of op basis van vrije inloop**.
- Een **openbare computerruimte met een begeleidingsaanbod in groep**.

We schetsen eerst hoe een openbare computerruimte eruit kan zien en welke begeleiding je kan aanbieden, op welke manier. Daarna passen we onze ideeën concreet toe op het fictieve dorp '**Vlaminggem**', de mediaangemeente van Vlaanderen.

Deze inspiratiegids is een idee van de Taskforce e-Inclusie en werd geschreven door Jef De Backker van Digidak, Karen Vos van Digitaal Talent@Gent, Elke Calu van @Ilemaal Digitaal Kortrijk, Alenka Le Compte van Mediawijs en Joke Van Dyck van e-inclusiewerking Stad Antwerpen.

1. OPENBARE COMPUTERRUIMTE

1.1 Wat is het?

Een openbare computerruimte of OCR is een publiek toegankelijke plek waar mensen gratis en zonder andere verplichtingen gebruik kunnen maken van een digitaal toestel en internetverbinding. Als het praktisch haalbaar is, kan je er ook de mogelijkheid tot printen aanbieden en zorg voor de mogelijkheid om een eID in te lezen, ofwel met een lezer in de laptop of het toetsenbord, ofwel door een externe eID-lezer te voorzien. Een OCR heeft best een duurzaam karakter en biedt een blijvende werking aan voor burgers.

1.2 Wat heb je nodig?

LOGISTIEKE NODEN

Er is eigenlijk niet zoveel nodig om een OCR op te starten. Allereerst moet er een stabiele en voldoende snelle internettoegang zijn. Het is een goed idee om daar een publieke wifi-hotspot van te maken. Verder moet er minimum één desktop of laptop met internettoegang aanwezig zijn, en moet het lokaal goed bereikbaar en toegankelijk zijn.

Kies je een desktop of een laptop?

Een desktop heeft als voordelen dat die ergonomisch in gebruik is, niet zo snel gestolen wordt en dat je aparte onderdelen kunt vervangen als er iets kapot is. Een laptop is dan weer handig omdat die flexibeler, bijvoorbeeld op verschillende locaties, ingezet kan

worden en meer privacy biedt: een gebruiker kan een rustige plek opzoeken met de laptop als hij/zij/x dat nodig vindt.

Tips voor het materiaalgebruik

- o Een Windowsdesktop is een veilige keuze, omdat die kostenefficiënt is en ook het meest toegankelijk is.
- o Je kan de toestellen zo instellen dat ze via herstelsoftware naar een veilige versie terugkeren na een computersessie. Check daarvoor bijvoorbeeld het programma 'Deep Freeze'. Dat zorgt ervoor dat er minder onderhoud nodig is en garandeert ook de privacy van bezoekers, omdat opgeslagen wachtwoorden en downloads gewist worden als de computer opnieuw wordt opgestart.
- o Meestal is het aangewezen om meer dan één toestel te plaatsen. Zorg ervoor dat ze regelmatig een onderhoud krijgen en om de vijf jaar worden vernieuwd.

Tips voor de locatie

- o Om het bereik bij vooral kansengroepen te vergroten zorg je er best voor dat mensen zich niet te ver moeten verplaatsen om bij de OCR te geraken. Bibliotheken kunnen de uitgelezen plek lijken om een OCR te organiseren, maar voor veel mensen ligt de drempel om een bib binnen te stappen hoog. Laagdrempelige opties

zijn o.a. inloopcentra, kringwinkels, lokale dienstencentra en armoedeorganisaties.

- o Zorg voor een aangename ruimte met comfortabele stoelen en goede schermen. Zorg ervoor dat gebruikers voldoende ruimte en privacy krijgen.
- o Denk na over een eventuele beperking in de tijd van een computersessie, zodat iedereen aan de beurt kan komen.
- o Beschikt je OCR over verschillende toestellen? Dan is het handig als gebruikers optioneel een toestel kunnen reserveren. Zorg dat er altijd minstens één computer is waarvoor men niet moet reserveren.
- o Zorg voor duidelijke instructies voor het gebruik van de toestellen, in de vorm van een handleiding. Maak ook een huishoudelijk reglement met do's en don'ts.
- o Schenk aandacht aan de fysieke toegankelijkheid van de ruimte: kan een rolstoelgebruiker er bijvoorbeeld ook vlot binnen?

NODEN IN MENSUREN

Een OCR heeft natuurlijk mensen nodig om de werking en de toestellen draaiende te houden. Hoeveel 'mensuren' moet je beschikbaar maken? Een uur per toestel per maand voor het technisch onderhoud is realistisch. Idealiter is er iemand op de

locatie aanwezig die de computer(s) kan opstarten en afsluiten, wat toezicht kan houden en kan helpen bij technische problemen. Reken voor de technische ondersteuning van de bezoekers per toestel op gemiddeld een half uur per week. Zo moeten bezoekers iemand kunnen bellen of bij zich roepen als een computer of printer niet werkt. Per toestel en per week tel je daar best nog een halfuur bij om de ruimte te openen en af te sluiten en om de computers op te starten en af te sluiten.

1.3 Hoe zit het concreet voor jouw gemeente?

Ons advies luidt als volgt: zorg per 2.500 meerderjarige inwoners¹ voor minstens één openbaar toegankelijk digitaal toestel, of voor minstens één toestel in elke dorpskern. Het is bovendien beter om meerdere toestellen te spreiden over verschillende plekken in een gemeente, dan om ze te centraliseren op één plek. Zo hoeft niemand zich ver te verplaatsen om bij een toestel te geraken.

¹ We hebben het hier over meerderjarige inwoners omdat het onderwijs een belangrijke rol speelt in de toegang tot digitale toestellen en het aanleren van digitale vaardigheden bij kinderen en jongeren. En in dit document bespreken we de onderwijscontext niet.

2. OPENBARE COMPUTERRUIMTE MET EEN-OP-EEN-BEGELEIDING: VRIJE INLOOP OF OP AFSpraak

2.1 Wat is het?

In een openbare computerruimte met een-op-een-begeleiding kan iedereen terecht met al z'n digitale vragen. Er zijn één of meer begeleiders aanwezig met een stevige basiskennis van computer, tablet en smartphone. Zij helpen de bezoekers op hun eigen toestel of op een toestel van de openbare computerruimte. Als de begeleider iemand niet kan helpen, dan probeert hij/zij/x de OCR-bezoeker zo goed mogelijk door te verwijzen.

Waarvoor kunnen mensen zoal in een openbare computerruimte met begeleiding terecht?

- o Ze krijgen hulp bij het gebruik van hun eigen smartphone, tablet of laptop.
- o Ze krijgen advies over goede toepassingen of apps en leren die installeren op computer, smartphone en tablet.
- o Ze leren digitale toepassingen vlot gebruiken.
- o Ze leren betrouwbare info zoeken op het web.
- o Ze leren hoe een softwareprogramma of app werkt.
- o Ze krijgen digitaal communiceren onder de knie: e-mailen, chatten, videobellen.
- o Ze krijgen ondersteuning bij het gebruik van e-diensten: een e-formulier invullen, itsme installeren, een online afspraak maken.
- o Ze krijgen hulp om een account voor een e-mail- of webtoepassing aan te maken.
- o Ze krijgen hulp om een (nieuwe) smartphone of tablet in te stellen, de (basis)instellingen van de laptop te veranderen, een toestel op te schonen.

Zorg dat het duidelijk is of er in de OCR ook inhoudelijke hulp gegeven wordt. Dat hangt onder meer af van het profiel van de begeleider (zie verder). Als de begeleiders vrijwilligers of werknemers in de sociale economie zijn, mogen zij geen inhoudelijke hulp geven omdat dat privacy- of aansprakelijkheidsproblemen kan veroorzaken. Als er professionele hulp- of dienstverleners aanwezig zijn, zoals een maatschappelijk werker of loketbediende, kan inhoudelijke hulp wel. In een ideaal scenario zijn er twee begeleiders aanwezig: zo is er nog iemand beschikbaar als een begeleider langer uitleg moet geven, hebben ze gezelschap als er weinig bezoekers zijn, is er bij onverwachte afwezigheid toch nog bemanning.

Voor de begeleiding kan je een beroep doen op professionele krachten, op personen uit de sociale economie, op vrijwilligers, of een samenwerking aangaan met een partnerorganisatie. Er zijn twee mogelijkheden om de begeleiding praktisch te organiseren. De eerste is via vrije inloop: dan zijn er op vaste momenten een of meerdere begeleiders aanwezig. De tweede is op afspraak. Een combinatie van de twee is ook mogelijk. We zetten de pro's en con's van de twee systemen even op een rijtje.

VRIJE INLOOP

- + laagdrempelig
- + ideaal voor bezoekers die weinig planningsvaardigheden hebben
- + weinig planlast voor de begeleider/verantwoordelijke
- bezoeker moet misschien wachten tot hij aan de beurt komt
- bij drukte is er misschien minder tijd per bezoeker
- veel volk kan zwaar zijn voor de begeleider
- op rustige momenten heeft de begeleider weinig om handen

OP AFSpraak

- + geen wachttijd en gegarandeerd tijdslot voor de bezoeker
- + begeleider weet of/wanneer er bezoekers komen
- + als de bezoeker een afspraak maakt voor uitleg over een concrete vraag, kan de begeleider het antwoord al voorbereiden indien nodig
- de drempel ligt hoger
- vergt planningsvaardigheden van de bezoeker, waardoor de meest kwetsbaren uit de boot vallen
- begeleider/verantwoordelijke moet de planning van de afspraken bijhouden

EEN COMBINATIE VAN DE TWEE

Vergelijk dit systeem met het kapsalon waar je zowel met als zonder afspraak kunt binnenstappen. Wie langskomt zonder afspraak, moet even wachten tot de begeleider een vrij moment heeft.

- + dit systeem biedt het beste van twee werelden
- het vergt veel managementvaardigheid en inschattingsvermogen van de begeleider(s)
- het vergt ook sociale vaardigheid van de begeleider(s), die moet kunnen uitleggen waarom de ene bezoeker 'voorrang' krijgt op de andere
- dit scenario werkt het best als er minstens twee begeleiders aanwezig zijn

2.2 Wat heb je nodig?

LOGISTIEKE NODEN

Zie 1.2

NODEN IN MENSUREN

We adviseren om per 5.000 meerderjarige inwoners ten minste één dagdeel begeleidingsmogelijkheid per week te organiseren. Dit houdt in dat er vier uur per week wordt uitgetrokken voor begeleiding (een uur voorbereiding en drie uur aanwezigheid), en gemiddeld een uur per week voor de coördinatie (bijvoorbeeld voor het werven, opvolgen en ondersteunen van vrijwilligers).

3. OPENBARE COMPUTERRUIMTE: VORMING IN GROEP

3.1 Wat is het?

In een OCR kunnen ook lessenreeksen of losse workshops rond digitale thema's doorgaan, zoals basisvaardigheden, mediawijsheid of nieuwe technologieën. Die cursussen zijn bij voorkeur gratis, maar kunnen betalend zijn, zolang het tarief voor kansengroepen haalbaar blijft. Op lokaal niveau moet er ook aandacht zijn voor cursussen of workshops voor mensen uit kansengroepen. Die lessen moeten op een plaats doorgaan waar ze zich thuisvoelen, dit kan in de OCR zijn als dit een vertrouwde plek is voor de doelgroep.

3.2 Wat heb je nodig?

LOGISTIEKE NODEN

Voor vorming in groep is er een geschikt leslokaal met stopcontacten, internet en wifi nodig. Daarnaast is ook goed digitaal lesmateriaal, zowel de hardware als het cursusmateriaal, noodzakelijk.

NODEN IN MENSUREN

We raden aan om ten minste een halve dag per maand per 5.000 volwassen inwoners les te geven.

- o Voor het lesaanbod denken we aan een halve dag inhoudelijke voorbereiding en een halve dag lesgeven. Je kan een educatief medewerker inschakelen voor wie computerles geven tot het takenpakket behoort, of je kan samenwerken met een vormingsorganisatie om lespakketten of losse workshops uit te werken en te geven. De lessen laten geven door professionals kan een voordeel zijn, al kunnen goed opgeleide vrijwilligers dit zeker ook aan.
- o Voor de coördinatie houd je best een halve dag praktische voorbereiding per les in gedachten. Dit omvat lessen inplannen, promotie voeren, inschrijvingen opvolgen. Dit zou een onderdeel kunnen zijn van het takenpakket van een bibliotheekmedewerker of medewerker van het wijkcentrum. In grotere gemeenten kan het aangewezen zijn om iemand half- of voltijds aan te werven voor de coördinatie.

4. WIE KAN BEGELEIDING GEVEN?

Voor de begeleiding in een openbare computer-ruimte zijn er verschillende opties. We zetten ze voor je op een rijtje, samen met de voor- en nadelen die aan elke keuze verbonden zijn.

VRIJWILLIGERS

- + Je hoeft ze geen loon uit te betalen, behalve misschien een verplaatsings- en een vrijwilligersvergoeding.
- + Ze zijn gemotiveerd om anderen te helpen.
- + Ze voelen zich meestal verbonden met de dienst, organisatie of buurt.
- + Ze zijn vaker ook inzetbaar buiten de kantooruren.
- Hun beschikbaarheid hangt sterk af van hun job en andere bezigheden.
- Een vrijwilliger kan van de ene dag op de andere stoppen of minder engagement opnemen en hun engagement hangt vaak af van factoren waar je geen vat op hebt.
- Sommige vrijwilligers hebben veel opvolging nodig.
- Je hebt weinig vat op hoe professioneel of juist ze bezoekers helpen en doorverwijzen.
- Werving, opvolging en vorming van vrijwilligers zijn een blijvende inspanning.

WERKNEMERS IN SOCIAAL ECONOMIE STATUUT (LDE, WIJKWERK)

- + Hun aanwezigheid is verzekerd (behalve o.a. bij ziekte), want het is hun job.
- + Je kunt bij de selectie rekening houden met de digitale vaardigheden van de kandidaat.
- + Het kost minder dan iemand uit het reguliere arbeidscircuit aanwerven.
- + Deze werknemers worden opgevolgd door een persoonlijke begeleider en ze hebben een persoonlijk ontwikkelingsplan.
- + Ze zijn meestal meer dagdelen beschikbaar dan vrijwilligers.
- In dit systeem kun je minder makkelijk begeleidingsmomenten buiten de kantooruren aanbieden.
- Deze mensen zitten vaak nog in een leertraject om hun (sociale) vaardigheden te versterken.
- Je kan de professionaliteit en juistheid van de geboden hulp niet altijd controleren.
- Je moet budget vrijhouden om de werknemers en hun begeleiding te betalen.

PROFESSIONALS

- + Hun aanwezigheid is verzekerd (behalve o.a. bij ziekte), want het is hun job.
- + Hun onthaal, antwoorden en doorverwijzingen zijn van een professioneel niveau.
- + Professionele inhoudelijke hulp en begeleiding is mogelijk.
- + Je hoeft hen niet bijkomend te begeleiden.
- Het is duur.

PARTNERSCHAP

Een bestuur kan er ook voor kiezen om een partnerschap aan te gaan met gespecialiseerde organisaties om delen of het geheel van een OCR-werking op te nemen. Denk bijvoorbeeld aan losse vormingen, de aanwerving van medewerkers, de uitbating van de OCR, de uitwerking van de vrijwilligerswerking. Het is wel belangrijk om goede afspraken te maken met de partner in kwestie en de samenwerking goed op te volgen. En houd in deze situatie ook rekening met de wet op overheidsopdrachten.

- + Voor een duidelijk afgesproken bedrag ligt alle last en verantwoordelijkheid bij de partnerorganisatie.
- + Je kan expertise, ervaring en netwerk inkopen.
- + Je kan zelf richting en input geven.
- Je hebt zelf minder expertise en je bouwt die ook minder zelf op.
- Afhankelijk van de aard van het partnerschap sta je dichterbij of verder af van de situatie op het terrein.

Vlaminggem



VAN THEORIE NAAR PRAKTIJK: WELKOM IN HET IDYLLISCHE VLAMINGGEM

Vlaminggem is een fictieve gemeente, het typevoorbeeld van een Vlaamse gemeente gebaseerd op de mediaan cijfers van de Vlaamse bevolking gepubliceerd door Statbel. Door de bevolkingscijfers van je eigen gemeente naast die van Vlaminggem te leggen, kan je het advies vertalen naar je eigen lokale context.

Vlaminggem is een grotendeels landelijke gemeente met een aantal dorpskernen, elk met hun eigen kenmerken. De grootste daarvan is Vlaminggem zelf, dat ongeveer 8.000 inwoners telt. Iets verderop, tussen de velden, ligt de dorpskern van Zonedorp met 2.500 inwoners. In Zonedorp zijn een aantal nieuwe wijken bijgekomen waar vooral jonge gezinnen met kinderen wonen.

Dwars door de gemeente lopen een kanaal en een snelweg die elkaar net buiten de gemeente kruisen. Aan de overkant van het kanaal ligt Overbrugge, een uit haar voegen gebarsten arbeiderswijk met ongeveer 1.500 inwoners rond een intussen gesloten steenfabriek.

Aan de andere kant van de snelweg ligt Boskerke, een dorp van om en bij de 3.000 inwoners. Boskerke bestaat uit een aantal grotere villawijken en heeft gemiddeld een ouder en rijker publiek.

DE MINIMUMVEREISTEN VOOR EEN OCR-WERKING IN VLAMINGGEM

Vlaminggem telt 11.793 volwassen inwoners. Dat houdt in dat er zeker vijf openbare computers voor de bevolking moeten zijn, verspreid over de vier dorpskernen. Tijdens minimum drie dagdelen begeleiding per week kunnen de inwoners individueel met hun digitale vragen bij een begeleider terecht. Daarnaast kan de Vlaminggemnaar een afspraak maken met een begeleider om aan huis of op locatie zijn vragen te beantwoorden. Daarvoor worden minstens twee uur per week vrijgehouden. Naast de individuele begeleiding vinden op regelmatige basis groepslessen plaats, waarin inwoners hun digitale vaardigheden verder kunnen trainen. Elke maand vinden in Vlaminggem minstens drie zulke lesmomenten plaats.

VLAMINGGEM KAN BETER!

Je kan natuurlijk meer doen dan de minima. Hieronder lees je hoe Vlaminggem eruit ziet als er een stapje verder wordt gegaan dan het absolute minimum.

OPENBARE COMPUTERRUIMTE

In Vlaminggem worden twee openbare computer-ruimtes (OCR) georganiseerd. Eén in de hoofdbibliotheek met drie vrij toegankelijke computers en nog één in het buurthuis dat gekoppeld is aan de welzijns-campus. Op die campus zijn het woonzorgcentrum, het sociaal restaurant, het OCMW, Kind & Gezin en nog een aantal andere verenigingen en voorzieningen gevestigd. In het buurthuis op de welzijns-campus staan twee computers opgesteld. In Zonedorp zijn er twee pc's in de lokale bibliotheek, die zich bevindt in de gebouwen van de basisschool. In Boskerke is in het lokaal dienstencentrum een OCR met twee computers. Tot slot heeft een lokale vereniging in Overbrugge een buurthuis in de wijk opgericht. Daar komen veel buurtbewoners voor wie de bibliotheek te hoogdrempelig is. Daarom werd gekozen om ook daar een OCR met 2 computers in te richten. Al die locaties beschikken over een publiek toegankelijke wifi-verbinding, zodat iedereen er met een eigen toestel online kan. En naast de vaste computers beschikt de gemeente nog eens over tien laptops die gebruikt worden om vormingen te geven in de verschillende locaties.

DIGITALE VORMINGEN

Op regelmatige basis gaan in de verschillende locaties vormingen door over verschillende thema's. Zo zijn er cursussen 'wegwijs met computer', 'wegwijs met Android/Apple-tablet of -smartphone', 'online veiligheid', 'mediawijsheid', 'digitaal spelen met kinderen en kleinkinderen', naast vormingen over specifieke apps en programma's. Daarnaast zijn er regelmatig vormingen op maat van een specifieke doelgroep, zoals een cursus 'Smartschool voor ouders' of een cursus 'online vergaderen'.

BEGELEIDING IN DE OCR

Vlaminggem koos ervoor één e-inclusieambtenaar vaste in dienst te nemen. Eén van haar taken is om de OCR-werking vlot te laten verlopen. Daarnaast werken ze met een team van tien ondersteunende vrijwilligers. Dat team zorgt samen voor vijf dagdelen per week ondersteuning, vrij en op afspraak. Op maandagvoormiddag en woensdagnamiddag zijn ze aanwezig in Vlaminggem. In Boskerke is er een vrij inloopmoment op donderdagnamiddag, In Zonedorp op dinsdagvoormiddag. Op maandag- en vrijdagvoormiddag, nog twee dagdelen dus, is (een deel van) het team in Overbrugge. In Overbrugge is er meer nood aan ondersteuning omdat de gemiddelde leeftijd er hoger is en het gemiddelde inkomen een stuk lager dan in de rest van de gemeente.

VLAMINGGEM IN CIJFERS

DE DIGITALE KLOOF IN VLAMINGGEM

Terwijl Vlaanderen een goed geconnecteerde en digitale regio is, zijn er toch grondige verschillen wat toegang en vaardigheden betreft. Leeftijd, opleidingsniveau, inkomen en gezinssituatie zijn bepalende factoren voor het risico op digitale uitsluiting.

Zo heeft 29% van de gezinnen met de laagste inkomens geen internettoegang thuis. Niet verwonderlijk zijn mensen tussen 55 en 74 jaar minder verbonden met het internet dan de jongere generaties. Maar toch stellen we ook regelmatig 'data-schaarste' vast bij jonge mensen uit een kwetsbaar milieu. Dat wil zeggen dat ze onvoldoende over internet beschikken om alle kansen ervan te benutten. 99% van de huishoudens met een hoog inkomen heeft een internetverbinding thuis, tegenover 71% van de gezinnen met een laag inkomen. 22% van de alleenstaanden en 9% van de koppels zonder kinderen heeft thuis geen internetverbinding.

32% (4807) van alle Vlaminggemnaren heeft zwakke digitale vaardigheden, 8% (1202) gebruikt het internet nooit. 40% (6009) is dus kwetsbaar voor de toenemende digitalisering. 75% van de laaggeschoolden heeft geen of zwakke digitale vaardigheden: 67% van de laaggeschoolden heeft bijvoorbeeld nog nooit gebruikgemaakt van e-administratie. 68% van de 55- tot 74-jarigen heeft geen of zwakke digitale vaardigheden.

Bron: Barometer van de digitale inclusie, 2020, Koning Boudewijnstichting

WIE WOONT IN VLAMINGGEM?

Vlaminggem telt in 2020 15.023 inwoners.

LEEFTIJD

21,5% (3230) daarvan is jonger dan 18 jaar. 51,9% (7797) is tussen 18 en 60 jaar oud. 26,6% (3996) is ouder dan 60 jaar.

ALLEENSTAAND OF SAMENWONEND

Er zijn in Vlaminggem 6503 gezinnen. Gemiddeld zijn er 2,31 personen per gezin. 32% (4807) van de inwoners is alleenstaand (daarom nog niet alleenwonend). 57% (8563) van Vlaminggem woont in gezinsverband. 14% (2103) woont alleen en 4% (601) is een alleenstaande ouder.

HERKOMST

9,3% (1397) van de Vlaminggemnaars is niet-Belg. 22% (3305) van de inwoners van Vlaminggem is van buitenlandse herkomst.

KANSARMOEDE

Kansarmoede komt in alle gemeenten voor, maar de verschillen per gemeente zijn groot. 22,7% van de gezinnen (1476 gezinnen, 3410 personen) moet het stellen met een inkomen van minder dan €1.500/maand. Openbare computerruimtes bieden kansen voor alle inwoners, al zijn sommige groepen er nog meer mee gebaat dan andere.

- o 7,3% (236) van de kinderen worden geboren in een kansarm gezin.
- o 7,6% (1142) van de inwoners wonen in een gezin met lage werkintensiteit ($WI < 0,2$) t.o.v. het aantal inwoners (0-59 jaar) (volgens KSZ).
- o 1,14% van de gezinnen (74 gezinnen, 171 personen) heeft een budgetmeter op de elektriciteitsvoorziening, 1,05% (68 gezinnen, 157 personen) op de gasvoorziening.

SCHOLINGSGRAAD (25-64 JAAR)

18,4% is laaggeschoold en heeft geen diploma secundair, 40,6% is middengeschoold en heeft een diploma secundair onderwijs, 41% is hooggeschoold en heeft een diploma hoger onderwijs.

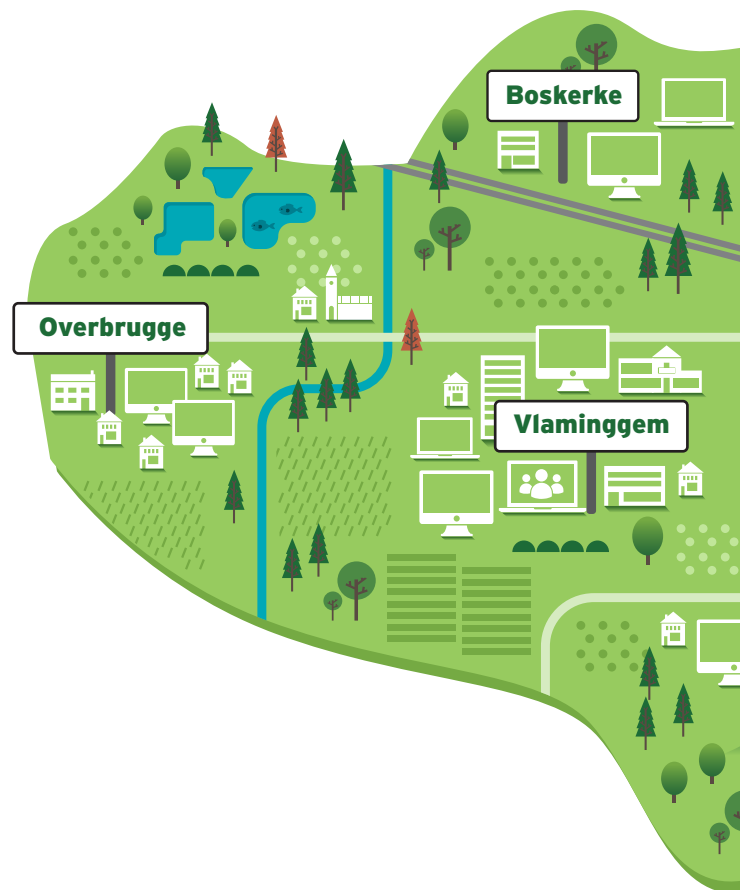
HET INKOMEN IN VLAMINGGEM

Het gemiddelde netto huishoudinkomen in Vlaammingem is €2.251/maand. 22,7% van de gezinnen (1476 gezinnen, 3410 personen) moet het stellen met een inkomen van minder dan €1.500/maand. Het verschil in inkomens is groot. De scholingsgraad, gezondheidsproblemen en oorsprong zijn belangrijke indicatoren voor een lager inkomen. Het netto persoonlijk inkomen van 18 jaar en ouder is in 2018 gemiddeld 1.787 euro per maand. Maar ook daar zit veel verschil in. In Vlaammingem is 5,4% van de beroepsbevolking (15-64 jaar) een niet-werkende werkzoekende, en daarvan is 46,5% langdurig werkloos.

Bron: EU-SILC Statbel (Algemene Directie Statistiek - Statistics Belgium), bewerking Statistiek Vlaanderen

We hopen dat Vlaminggem je geïnspireerd heeft om zelf aan de slag te gaan en je OCR-werking op te starten of uit te breiden. Ben je nog niet uitgelezen over het thema e-inclusie, dan kunnen we je deze publicaties en websites aanraden om verder op ontdekking te gaan:

- o Wil je meer weten over e-inclusie of digitale inclusie? Mediawijs bundelt informatie en concrete tips in de Mediawegwijzer "Allemaal Digitaal" <https://e-inclusie.be/tools/mediawegwijzer-allemaal-digitaal>
- o Benieuwd naar een overzicht van bovenlokale e-inclusie actoren die opleidingen, consultancy, lesmateriaal, workshops en meer kunnen aanbieden ter ondersteuning van jouw e-inclusie beleid? <https://e-inclusie.be/>
- o De Koning Boudewijnstichting presenteert de cijfers rond e-inclusie in de "Barometer digitale inclusie" https://www.kbs-frb.be/nl/Activities/Publications/2020/2020_08_24_CF
- o Mediawijs geeft je tips om een duurzaam e-inclusie beleid te maken via 7 bouwblokken: <https://e-inclusie.be/dossiers/dossier-digitale-kansen-kansarme-groepen/bouwblokken-duurzaam-e-inclusiebeleid>
- o Stad Antwerpen, Gent en Kortrijk werken samen de digitaal inclusieve wijk uit: <https://www.digitaalinclusievewijk.be/>
- o Mediawijs verzamelt relevant onderzoek, goede praktijken, lesmateriaal en handleidingen op <https://e-inclusie.be/>



COLOFON

WERKTEN MEE AAN DEZE PUBLICATIE

Jef De Backker, Karen Vos, Joke Van Dyck,
Elke Calu & Team Mediawijs

MET DANK AAN

Taskforce e-inclusie

EEN PUBLICATIE VAN

Mediawijs, het Vlaams Kenniscentrum
Digitale en Mediawijsheid.

VERANTWOORDELIJKE UITGEVER

v.u. imec vzw, Kapeldreef 75, 3001 Leuven

CONTACT

Andy Demeulenaere,
Mediawijs, BeCentral,
Kantersteen 10-12,
1000 Brussel
info@mediawijs.be

DEZE PUBLICATIE VALT ONDER

de Creative Commons-licentie
Naamsvermelding-NietCommercieel-
GeenAfgeleideWerken



